

Tutorial für den DATANORM Export in ProgressData

In diesem kurzen Tutorial wird beschrieben wie man aus den eigenen Daten des Artikelstammes DATANORM-Dateien erzeugen kann.

Es wird der Weg ohne Assistent (**Zieldatenbank/DATANORM/Datanorm-Konvertierungs-Assistent**) beschrieben.

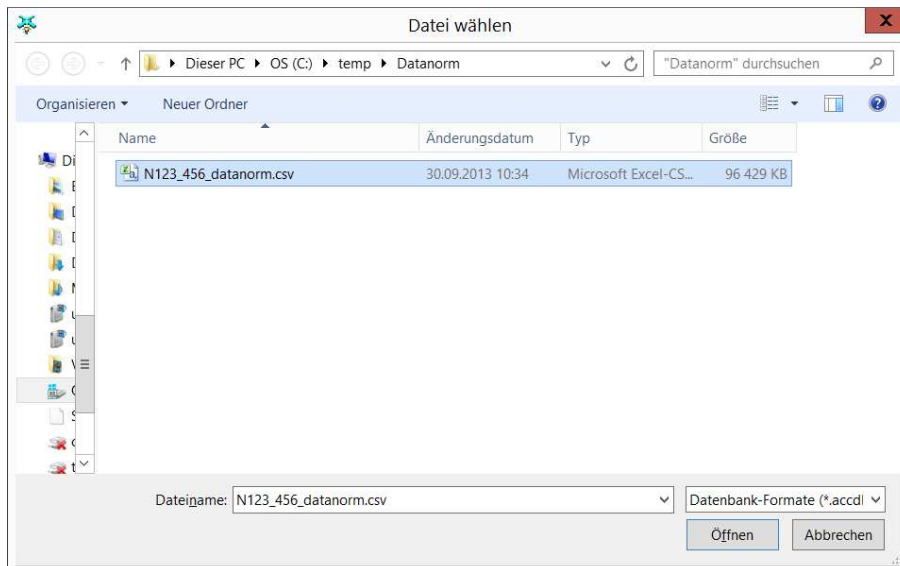
Inhalt:

1	Datenstamm das erste Mal konvertieren	2
1.1	Quelldatenbank öffnen.....	2
1.2	Zieldatenbank mit leerer DATANORM Datenbank öffnen	4
1.3	Feldzuordnung definieren	5
1.4	Daten in die DATANORM-Import Tabellen exportieren.....	6
1.5	Daten in den DATANORM-Zwischentabellen verteilen.....	7
1.6	DATANORM Dateien erzeugen.....	7
2	Datenstamm mit dem gleichen Datenschema weitere Male konvertieren	10
2.1	Öffnen der Quell- und Zieldatenbank.....	10
2.2	Daten in die DATANORM-Import Tabellen exportieren.....	11
2.3	Daten in den DATANORM-Zwischentabellen verteilen.....	12
2.4	DATANORM Dateien erzeugen.....	12

1 Datenstamm das erste Mal konvertieren

1.1 Quelldatenbank öffnen

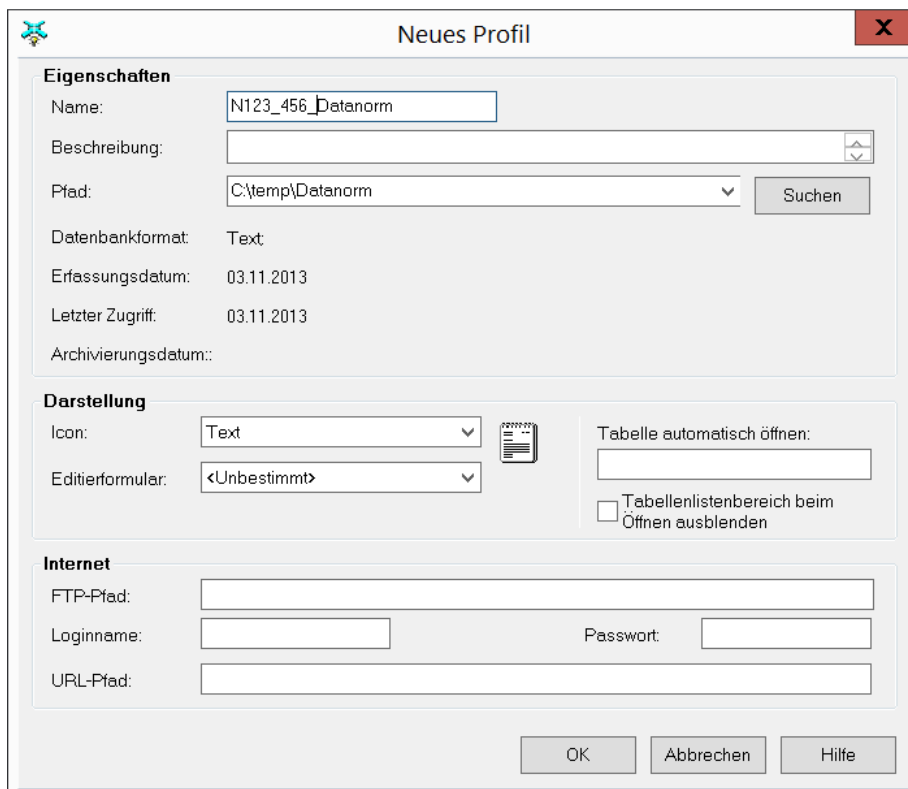
1.1.1 Öffnen Sie eine Quelldatenbank mit **Quelldatenbank/Neu/von Datenträger erfassen**.



Hier im Beispiel eine mit Strichpunkten separierte Textdatei.

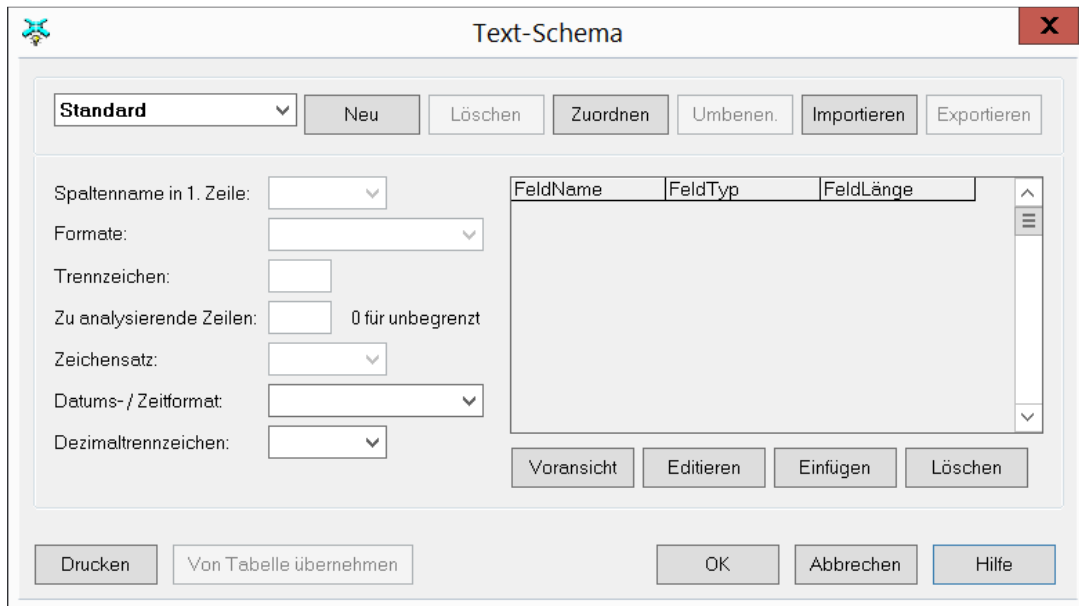
1.1.2 Klicken Sie auf **Öffnen**

1.1.3 Geben Sie unter „Neues Profil“ einen Namen ein.

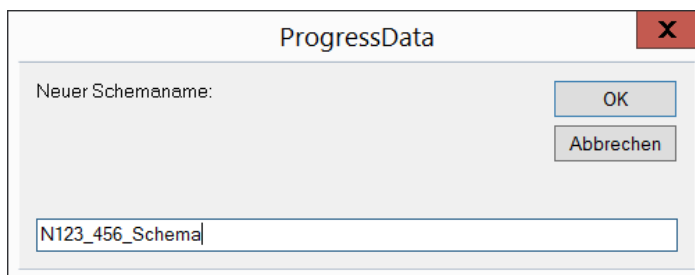


1.1.4 Klicken Sie auf **OK**

Falls es sich um eine Textdatei, wie in unserem Fall, handelt, erscheint nun folgendes Fenster:



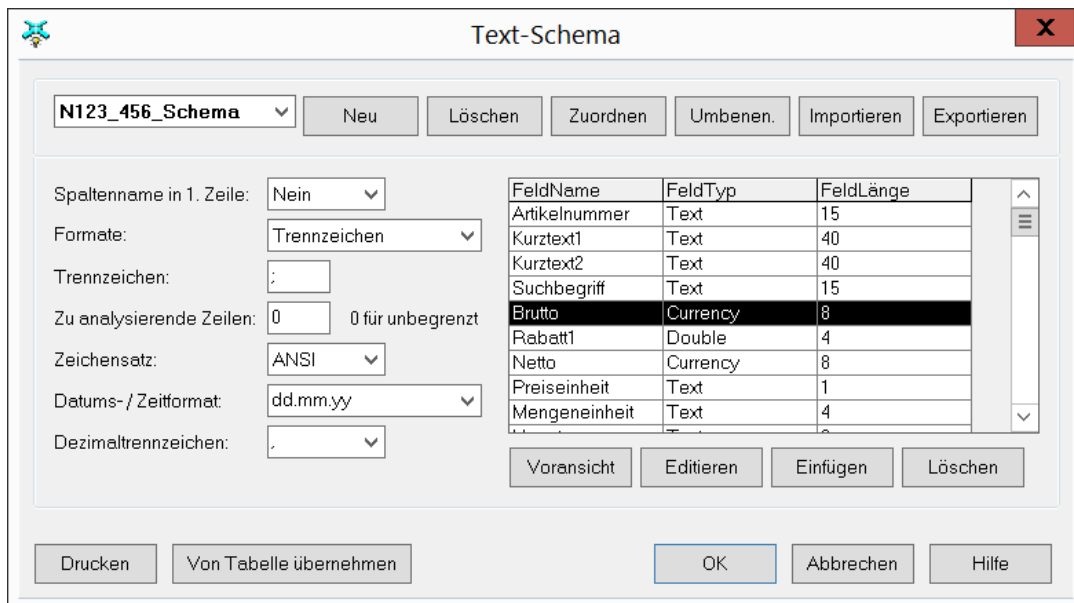
1.1.5 Klicken Sie auf den Button **Neu** und geben einen Namen ein



1.1.6 Klicken Sie auf **OK**

Um die Spaltendefinition der Textdatei einzufügen, klicken Sie entweder auf **Einfügen** um die Spalte direkt zu definieren oder auf **Voransicht** und markieren dort einen Textbereich und klicken auf **Feld einfügen**.

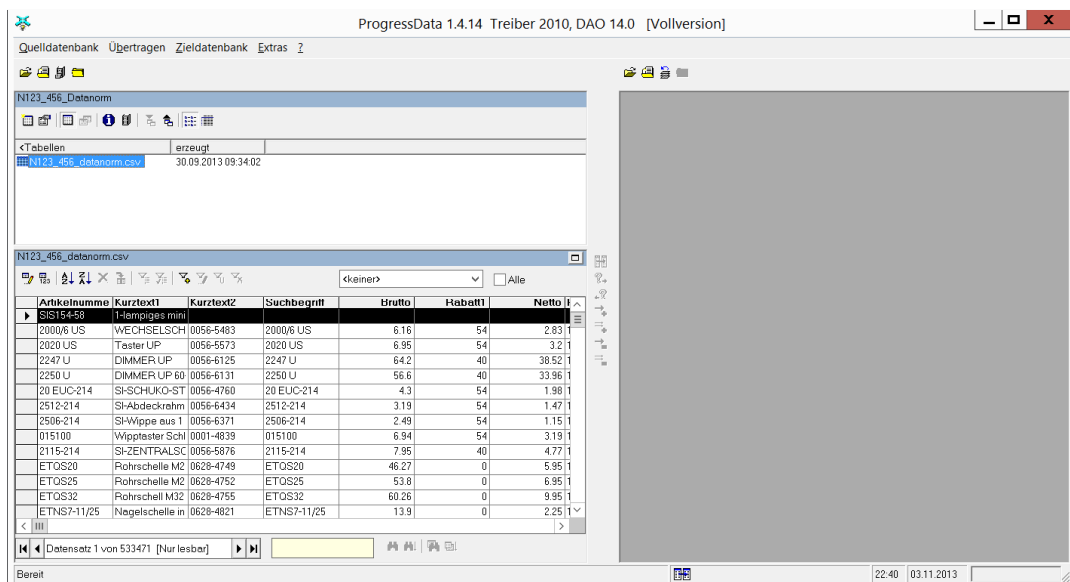
Das Textschema könnte nun folgendermassen aussehen:



Anmerkung: Definieren Sie hier möglichst die richtigen Datentypen. Z.B. ein Preis mit Dezimalstelle sollte mit dem Datentyp Currency definiert werden. Beachten Sie dazu auch das Feld Dezimaltrennzeichen. Dies ist wichtig damit nicht die Werte der Windows Systemsteuerung beim Konvertieren eine Rolle spielen.

1.1.7 Klicken Sie auf das Feld **Zuordnen** um das Text-Schema fest mit dem Profil zu verbinden.

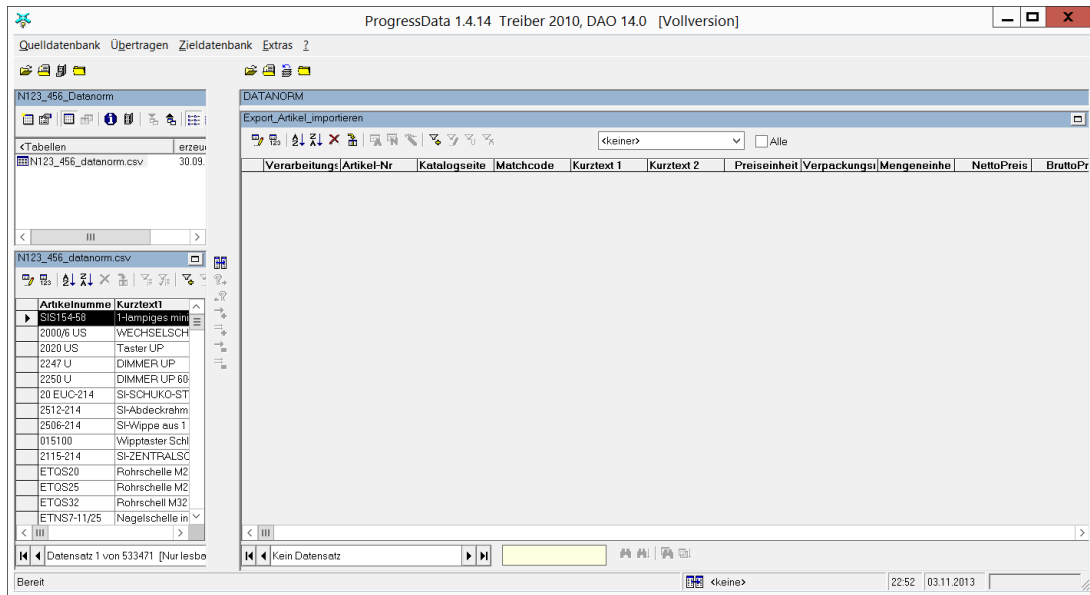
1.1.8 Öffnen Sie nun die Quelldatenbank mit einem Doppelklick auf die Tabelle:



1.2 Zieldatenbank mit leerer DATANORM Datenbank öffnen

Im Zielbereich wird nun eine leere DATANORM-Datenbank erzeugt und die Tabelle Export_Artikel_imp_rtieren geöffnet:

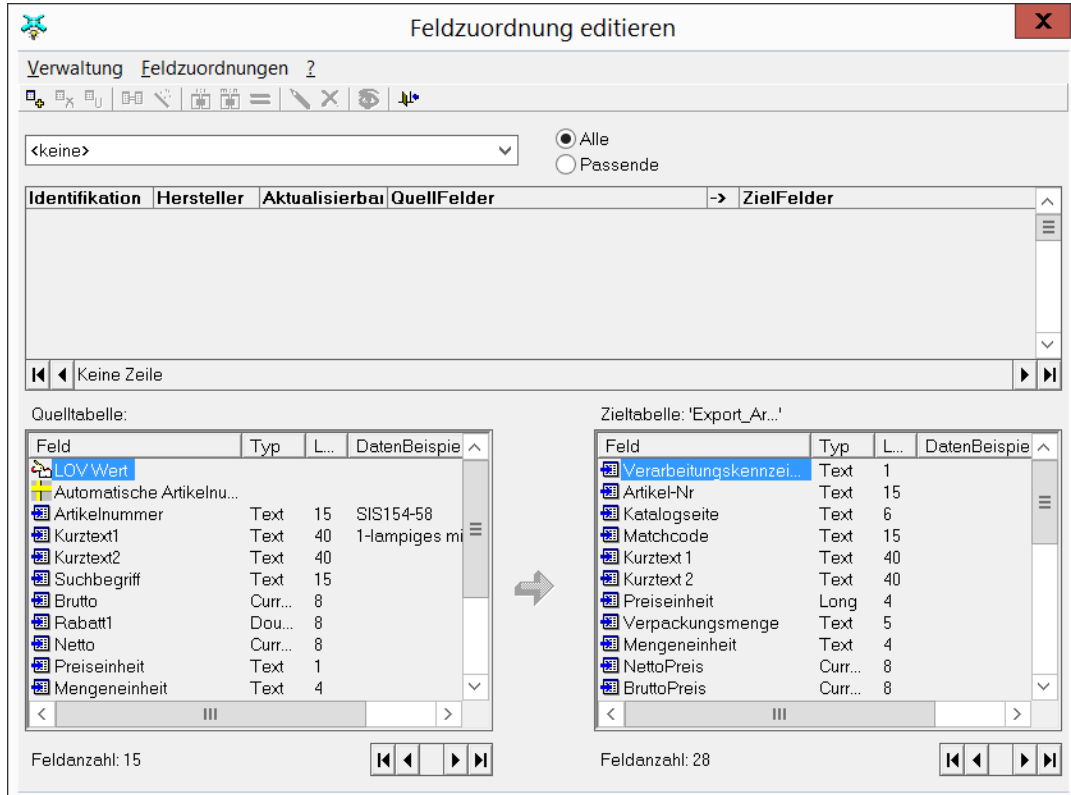
1.2.1 Klicken Sie auf **Zieldatenbank/Neu/DATANORM Datenbank**



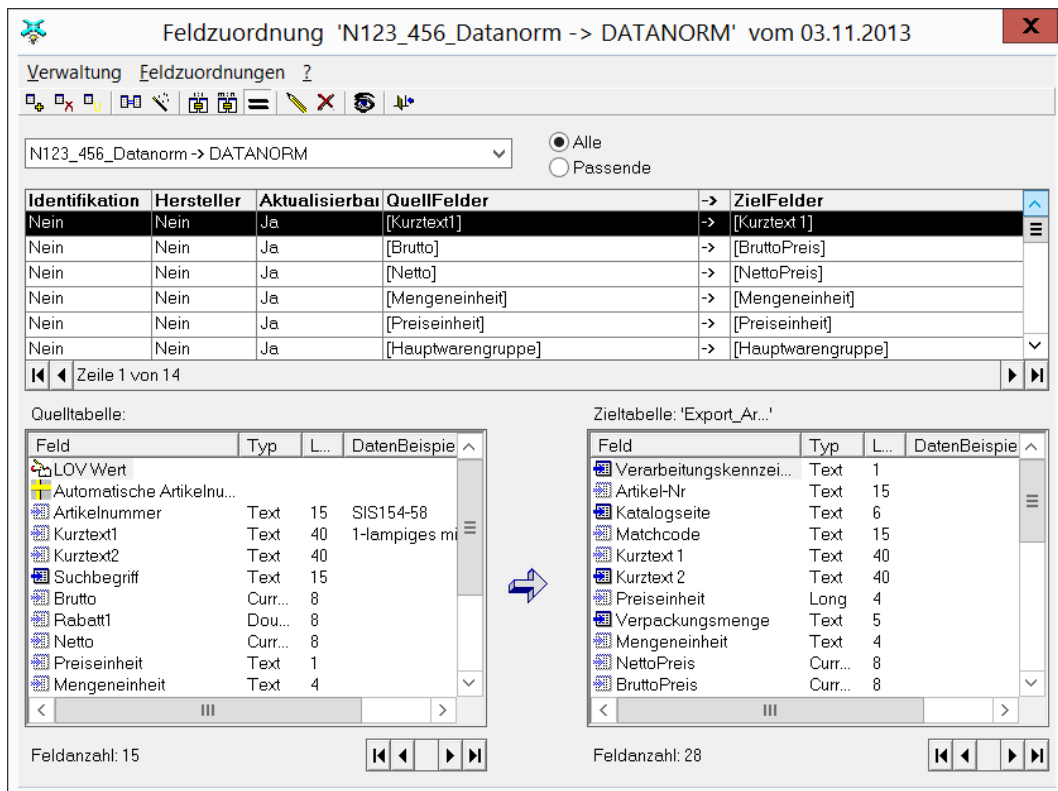
1.3 Feldzuordnung definieren

Um Datensätze von der Quelltable an der Ziertabelle anfügen zu können, muss eine Feldzuordnung definiert werden:

1.3.1 Klicken Sie auf **Übertragen/Feldzuordnung**



1.3.2 Klicken Sie im Fenster „Feldzuordnung definieren“ auf **Verwaltung/neue Feldzuordnung** und ordnen Felder von der Quelltable der Ziertabelle zu. Ziehen Sie dazu einfach ein Feld der Quelltable über eins der Ziertabelle.



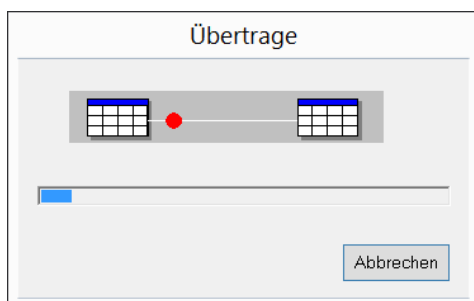
1.3.3 Unter **Feldzuordnung/Voransicht von 100 Datensätzen** können Sie das Ergebnis vorab kontrollieren.

1.3.4 Schliessen Sie die Feldzuordnung und bestätigen dass sie dem Quell- und Zielprofil zugeordnet werden soll.

1.4 Daten in die DATANORM-Import Tabellen exportieren

Übertragen Sie nun die Datensätze von der Quell- in die Zieltabelle:

1.4.1 Klicken Sie auf **Übertragen/Alle Datensätze anfügen**



In der Tabelle Export_Artikel_importieren sind nun die exportierten Datensätze:

ProgressData 1.4.14 Treiber 2010, DAO 14.0 [Vollversion]

Quelldatenbank Übertragen Zieldatenbank Extras 2

N123_456_Datanorm

Export_Artikel_importieren

Verarbeitung	Artikel-Nr	Katalogseite	Matchcode	Kurztext 1	Kurztext 2	Preiseinheit	Verpackungs	Mengeneinheit	NettoPreis	Brutto
	SIS15458			1-lampiges mini						
N	2000/6 US		0056-5483	WECHSELSCH		1		ST	2.83	
N	2020 US		0056-5573	Taster UP		1		ST	3.2	
N	2247 U		0056-6125	DIMMER UP		1		ST	38.52	
N	2250 U		0056-6131	DIMMER UP 60		1		ST	33.96	
N	20 EUC-214		0056-4760	SI-SCHUKO-ST		1		ST	1.98	
N	2512-214		0056-6434	SI-Abdeckrahm		1		ST	1.47	
N	2506-214		0056-6371	SI-Wippe aus 1		1		ST	1.15	
N	015100		0001 4839	Wipptaster Schl		1		ST	3.19	
N	2115-214		0056-5876	SI-ZENTRALSC		1		ST	4.77	
N	ETOS20		0628-4749	Rohrschelle M2		1		St	5.95	
N	ETOS25		0628-4752	Rohrschelle M2		1		St	6.95	
N	ETOS32		0628-4755	Rohrschell M32		1		St	9.95	
N	ETNS7-11/25		0628-4821	Nagelschelle in		1		St	2.25	
N	ETNS7-11/35		0628-4824	Nagelschelle in		1		St	2.5	
N	2903		1176-9085	Schutzkontaktk		1		St	0.65	
N	1176110		0012-7012	Schuko-Kupplur		1		ST	1.6	
N	387 270S		0055-7818	SELLY 3xSchuk		1		St	2.65	
N	387 271		0055-7821	SMART 3xSchu		1		St	4.65	
N	1155000374		0075-4249	Premium-Line U		1		ST	25.04	
N	1155110014		0075-4267	Premium-Line 4		1		ST	8.85	
N	CLK4		0628-4995	Luesterklemmei		1		Rgl	45	
N	CLK6		0628-4998	Luesterklemmei		1		Rgl	49	

Bereit

N123_456_Datanorm -> DATANORM 23:11 03.11.2013

1.5 Daten in den DATANORM-Zwischentabellen verteilen

Die importierten Datensätze in der Tabelle Export_Artikel_importieren müssen nun noch in die DATANORM spezifischen Zwischentabellen übertragen werden.

1.5.1 Klicken Sie auf **Zieldatenbank/DATANORM/Daten der Tabelle ,Export_Artikel_importieren' in Zwischentabellen verteilen** um die Importierten Daten in den Datenormspezifischen Tabellen zu exportieren. Die Abfrage „Artikel editieren“ wird anschliessend geöffnet:

ProgressData 1.4.14 Treiber 2010, DAO 14.0 [Vollversion]

Quelldatenbank Übertragen Zieldatenbank Extras 2

N123_456_Datanorm

Artikel editieren

Verarbeitung	Artikel-Nr	Katalogseite	Matchcode	Kurztext 1	Kurztext 2	Preiseinheit	Expr1007	Mengeneinheit	NettoPreis	Brutto
N	SIS15458			1-lampiges mini			1			
N	2000/6 US		0056-5483	WECHSELSCH		1		ST	2.83	
N	2020 US		0056-5573	Taster UP		1		ST	3.2	
N	2247 U		0056-6125	DIMMER UP		1		ST	38.52	
N	2250 U		0056-6131	DIMMER UP 60		1		ST	33.96	
N	20 EUC-214		0056-4760	SI-SCHUKO-ST		1		ST	1.98	
N	2512-214		0056-6434	SI-Abdeckrahm		1		ST	1.47	
N	2506-214		0056-6371	SI-Wippe aus 1		1		ST	1.15	
N	015100		0001 4839	Wipptaster Schl		1		ST	3.19	
N	2115-214		0056-5876	SI-ZENTRALSC		1		ST	4.77	
N	ETOS20		0628-4749	Rohrschelle M2		1		St	5.95	
N	ETOS25		0628-4752	Rohrschelle M2		1		St	6.95	
N	ETOS32		0628-4755	Rohrschell M32		1		St	9.95	
N	ETNS7-11/25		0628-4821	Nagelschelle in		1		St	2.25	
N	ETNS7-11/35		0628-4824	Nagelschelle in		1		St	2.5	
N	2903		1176-9085	Schutzkontaktk		1		St	0.65	
N	1176110		0012-7012	Schuko-Kupplur		1		ST	1.6	
N	387 270S		0055-7818	SELLY 3xSchuk		1		St	2.65	
N	387 271		0055-7821	SMART 3xSchu		1		St	4.65	
N	1155000374		0075-4249	Premium-Line U		1		ST	25.04	
N	1155110014		0075-4267	Premium-Line 4		1		ST	8.85	
N	CLK4		0628-4995	Luesterklemmei		1		Rgl	45	
N	CLK6		0628-4998	Luesterklemmei		1		Rgl	49	

Bereit

N123_456_Datanorm -> DATANORM 23:16 03.11.2013

1.6 DATANORM Dateien erzeugen

Aus diesen Zwischentabellen müssen nun nur noch die DATANORM-Dateien erzeugt werden:

1.6.1 Klicken Sie auf **Zieldatenbank/DATANORM/DATANORM exportieren**

DATANORM Export (ohne Filter)

Format: DATANORM 4.0 DATANORM 5.0

Pfad: C:\

Dateiname: DATANORM.001

Exportieren: Artikelstamm Rabattgruppen mit Langtext
 Preise Warengruppen

Dateigrösse
 Dateigrösse definieren
Max Grösse: 0 KB

Verarbeitung
 alle neuanlegen
 alle aktualisieren
 nach Verarb.kenn.

Preise
 Netto-Preise
 Brutto-Preise

Beschreibung
Datum: (TT.MM.JJ)
Informationstext 1:
Informationstext 2:
Informationstext 3:
Währung: EUR

Optionen Abbrechen Übernehmen Exportieren

1.6.2 Um die Artikeldaten zu exportieren geben Sie unter Beschreibung das Datum und die notwendigen Felder ein.

DATANORM Export (ohne Filter) ✖

Format: DATANORM 4.0 DATANORM 5.0

Pfad: ...

Dateiname:

Exportieren: Artikelstamm Rabattgruppen mit Langtext
 Preise Warengruppen

Dateigröße Dateigröße definieren
Max Größe: KB

Verarbeitung alle neuanlegen
 alle aktualisieren
 nach Verarb.kenn.

Preise Netto-Preise
 Brutto-Preise

Beschreibung

Datum: (TT.MM.JJ)

Informationstext 1:

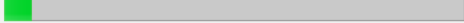
Informationstext 2:

Informationstext 3:

Währung: ▼

1.6.3 Klicken Sie auf den Button **Exportieren**

Exportieren...

Fortschritt: 

Schreibe Datei: DATANORM.001

2 Datenstamm mit dem gleichen Datenschema weitere Male konvertieren

Wenn der Datenstamm immer im gleichen Format geliefert wird, ist es nicht mehr notwendig jedes Mal die Definitionen und Feldzuordnungen einzugeben.

2.1 Öffnen der Quell- und Zieldatenbank

2.1.1 **Quelldatenbank/N123_456_datanorm** in der Dateiliste (Zuletzt geöffnete Dateien) anklicken und Tabelle N123_456_datanorm.csv doppelklicken. (In der Verwaltung unter Profil-Eigenschaften können Sie auch eine Standardtabelle definieren, die immer geöffnet wird beim Öffnen der Datenbank)

ProgressData 1.4.15 Treiber 2010, DAO 14.0 [Vollversion]

Quelldatenbank Übertragen Zieldatenbank Extras 2

N123_456_Datanorm

<Tabellen erzeugt

N123_456_datanorm.csv 30.09.2013 09:34:02

N123_456_datanorm.csv

Artikelnummer	Kurztext1	Kurztext2	Suchbegriff	Brutto	Netto
SIS154-58	1-lampiges mini				
2000/6 US	WECHSELSCHE	0056-5483	2000/6 US	6.16	
2020 US	Tester UP	0056-5573	2020 US	6.95	
2247 U	DIMMER UP	0056-6125	2247 U	6.12	
2250 U	DIMMER UP 60	0056-6131	2250 U	56.6	
20 EUUC-214	SI-SCHUKO-ST	0056-4760	20 EUUC-214	4.3	
2512-214	SI-Abdeckrahm	0056-6434	2512-214	3.19	
2506-214	SI-Wippe aus 1	0056-6371	2506-214	2.49	
015100	Wippstaster Schl	0001-4839	015100	6.94	
2115-214	SI-ZENTRALSC	0056-5876	2115-214	7.95	
ETOS20	Rohrschelle M2	0628-4749	ETOS20	46.27	
ETOS25	Rohrschelle M2	0628-4752	ETOS25	53.8	
ETOS32	Rohrschelle M32	0628-4755	ETOS32	60.26	
ETNS7-11/25	Nagelschelle in	0628-4821	ETNS7-11/25	13.9	

Bereit 17:02 05.11.2013

2.1.2 **Zieldatenbank/DATANORM** in der Dateiliste (Zuletzt geöffnete Dateien) anklicken.

ProgressData 1.4.15 Treiber 2010, DAO 14.0 [Vollversion]

Quelldatenbank Übertragen Zieldatenbank Extras 2

N123_456_Datanorm

<Tabellen erzeugt

N123_456_datanorm.csv 30.09.2013 09:34:02

N123_456_datanorm.csv

DATANORM

Export Artikel importieren

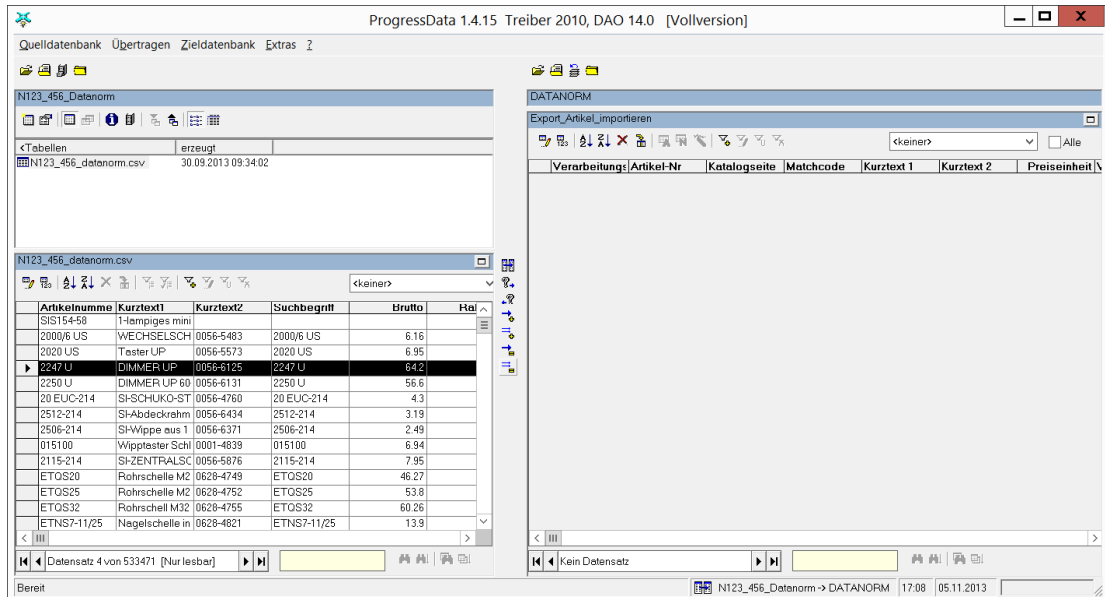
Verarbeitungs-	Artikel-Nr	Katalogseite	Matchcode	Kurztext 1	Kurztext 2	Preiseinheit
	SIS154-58			1-lampiges mini		
	2000/6 US		0056-5483	WECHSELSCHE		
	2020 US		0056-5573	Tester UP		
	2247 U		0056-6125	DIMMER UP		
	2250 U		0056-6131	DIMMER UP 60		
	20 EUUC-214		0056-4760	SI-SCHUKO-ST		
	2512-214		0056-6434	SI-Abdeckrahm		
	2506-214		0056-6371	SI-Wippe aus 1		
	015100		0001-4839	Wippstaster Schl		
	2115-214		0056-5876	SI-ZENTRALSC		
	ETOS20		0628-4749	Rohrschelle M2		
	ETOS25		0628-4752	Rohrschelle M2		
	ETOS32		0628-4755	Rohrschelle M32		
	ETNS7-11/25		0628-4821	Nagelschelle in		
	ETNS7-11/25		0628-4824	Nagelschelle in		
	2903		1176-9085	SchutzkontaktK		
	1176110		0012-7012	Schuko-Kupplur		
	387 2705		0055-7818	SELLY 3xSchuk		
	387 271		0055-7821	SMART 3xSchu		
	1155000374		0075-4249	Premium-Line U		
	1155110014		0075-4267	Premium-Line 4		
	CLK4		0628-4955	Luesterklemme		
	CLK6		0628-4998	Luesterklemme		

Bereit N123_456_Datanorm -> DATANORM 17:06 05.11.2013

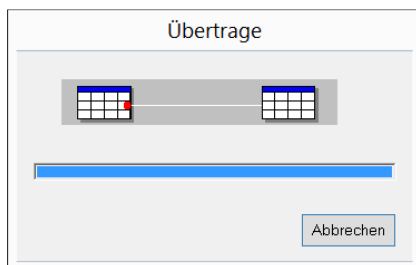
2.2 Daten in die DATANORM-Import Tabellen exportieren

Übertragen Sie nun die Datensätze von der Quell- in die Zieltabelle. Zuerst löschen Sie die Tabelle Export_Artikel_importieren:

2.2.1 Zieldatenbank/DATANORM/Alle Datensätze der Tabelle „Export_Artikel_importieren“ löschen anklicken.



2.2.2 Auf Übertragen/ALLE Datensätze anfügen klicken.



In der Tabelle Export_Artikel_importieren sind nun die exportierten Datensätze:

ProgressData 1.4.15 Treiber 2010, DAO 14.0 [Vollversion]

Quelldatenbank Übertragen Zieldatenbank Extras 2

N123_456_Datanorm

Export_Artikel_Importieren

Verarbeitung	Artikel-Nr	Katalogseite	Matchcode	Kurztext 1	Kurztext 2	Preiseinheit
SIS154-58				1-lampiges mini		
2000/6 US	WECHSELSCH	0056-5483	2000/6 US	WECHSELSCH		
2020 US	Taster UP	0056-5573	2020 US	Taster UP		
2247 U	DIMMER UP	0056-6125	2247 U	DIMMER UP		
2250 U	DIMMER UP 60	0056-6131	2250 U	DIMMER UP 60		
20 EUC-214	SI-SCHUKO-ST	0056-4760	20 EUC-214	SI-SCHUKO-ST		
2512-214	SI-Abdeckrahm	0056-6434	2512-214	SI-Abdeckrahm		
2506-214	SI-Wippe aus 1	0056-6371	2506-214	SI-Wippe aus 1		
015100	Wipptaster Schl	0001-4839	015100	Wipptaster Schl		
2115-214	SI-ZENTRALSC	0056-5876	2115-214	SI-ZENTRALSC		
ETOS20	Rohrschelle M2	0628-4749	ETOS20	Rohrschelle M2		
ETOS25	Rohrschelle M2	0628-4752	ETOS25	Rohrschelle M2		
ETOS32	Rohrschell M32	0628-4755	ETOS32	Rohrschell M32		
ETNS7-11/25	Nagelschelle in	0628-4821	ETNS7-11/25	Nagelschelle in		

Bereit

N123_456_Datanorm -> DATANORM 17:11 05.11.2013

2.3 Daten in den DATANORM-Zwischentabellen verteilen

Die importierten Datensätze in der Tabelle Export_Artikel_Importieren müssen nun noch in die DATANORM spezifischen Zwischentabellen übertragen werden.

2.3.1 Klicken Sie auf **Zieldatenbank/DATANORM/Daten der Tabelle ,Export_Artikel_importieren‘ in Zwischentabellen verteilen** um die Importierten Daten in den Datanormspezifischen Tabellen zu exportieren. Die Abfrage „Artikel editieren“ wird anschliessend geöffnet.

ProgressData 1.4.15 Treiber 2010, DAO 14.0 [Vollversion]

Quelldatenbank Übertragen Zieldatenbank Extras 2

N123_456_Datanorm

Artikel editieren

Verarbeitung	Artikel-Nr	Katalogseite	Matchcode	Kurztext 1	Kurztext 2	Preiseinheit
N	SIS154-58			1-lampiges mini		
N	2000/6 US		0056-5483	WECHSELSCH		
N	2020 US		0056-5573	Taster UP		
N	2247 U		0056-6125	DIMMER UP		
N	2250 U		0056-6131	DIMMER UP 60		
N	20 EUC-214		0056-4760	SI-SCHUKO-ST		
N	2512-214		0056-6434	SI-Abdeckrahm		
N	2506-214		0056-6371	SI-Wippe aus 1		
N	015100		0001-4839	Wipptaster Schl		
N	2115-214		0056-5876	SI-ZENTRALSC		
N	ETOS20		0628-4749	Rohrschelle M2		
N	ETOS25		0628-4752	Rohrschelle M2		
N	ETOS32		0628-4755	Rohrschell M32		
N	ETNS7-11/25		0628-4821	Nagelschelle in		
N	2903		1176-9085	Schutzkontakt-K		
N	1176110		0012-7012	Schuko-Kupplur		
N	387 270S		0055-7818	SELLY 3xSchuk		
N	387 271		0055-7821	SMART 3xSchu		
N	1155000374		0075-4249	Premium-Line U		
N	1155110014		0075-4267	Premium-Line 4		
N	CLK4		0628-4995	Luesterklemme		
N	CLK6		0628-4998	Luesterklemme		

Bereit

N123_456_Datanorm -> DATANORM 17:13 05.11.2013

2.4 DATANORM Dateien erzeugen

Aus diesen Zwischentabellen müssen nun nur noch die DATANORM-Dateien erzeugt werden:

2.4.1 Klicken Sie auf **Zieldatenbank/DATANORM/DATANORM exportieren**

DATANORM Export (ohne Filter)

Format: DATANORM 4.0 DATANORM 5.0

Pfad: C:\

Dateiname: DATANORM.001

Exportieren: Artikelstamm Rabattgruppen mit Langtext
 Preise Warengruppen

Dateigröße: Dateigröße definieren
Max Größe: 0 KB

Verarbeitung: alle neuanlegen alle aktualisieren nach Verarb.kenn.

Preise: Netto-Preise Brutto-Preise

Beschreibung
Datum: (TT.MM.JJ)
Informationstext 1:
Informationstext 2:
Informationstext 3:
Währung: EUR

Optionen Abbrechen Übernehmen Exportieren

2.4.2 Um die Artikeldaten zu exportieren geben Sie unter Beschreibung das Datum und die notwendigen Felder ein.

DATANORM Export (ohne Filter) ✕

Format: DATANORM 4.0 DATANORM 5.0

Pfad: ...

Dateiname:

Exportieren: Artikelstamm Preise Rabattgruppen Warengruppen mit Langtext

Dateigrösse

Dateigrösse definieren

Max Grösse: KB

Verarbeitung

alle neuanlegen
 alle aktualisieren
 nach Verarb.kenn.

Preise

Netto-Preise
 Brutto-Preise

Beschreibung

Datum: (TT.MM.JJ)

Informationstext 1:

Informationstext 2:

Informationstext 3:

Währung: ▼

2.4.3 Klicken Sie auf den Button **Exportieren**

Exportieren...

Fortschritt:

Schreibe Datei: DATANORM.001